

Sosyal Politikalar Bağlamında **Türkiye'de Doğum**

Analiz No: 3 | Nisan 2024







Enstitü Sosyal Toplum Arařtırmaları Koordinatörlüğü tarafından hazırlanmıřtır.

2. Baskı, Mayıs 2024

Enstitü Sosyal | Burhaniye Mah. Hacı Reřit Pařa Sok. No:18 34676 Üsküdar, İstanbul / TÜRKİYE
Tel: 0216 422 00 22 | <https://www.enstitusosyal.org/> | info@enstitusosyal.org

COPYRIGHT © 2024

Bu yayının tüm hakları Enstitü Sosyale aittir. Enstitü Sosyalin izni olmaksızın yayının tümünün veya bir kısmının elektronik veya mekanik (fotokopi, kayıt ve bilgi depolama vd.) yollarla basımı, yayımı, çoğaltılması veya dağıtımı yapılamaz. Kaynak göstermek suretiyle alıntı yapılabilir.

Enstitü Sosyal | Analiz No: 3

Sosyal Politikalar Bağlamında Türkiye'de Doğum

Nursen Tekgöz
Rumeysa Hafızoğlu

■ ■ İÇİNDEKİLER

Giriş	9
Dünyada Nüfusun Seyri	10
Uluslararası Alanda Yapılan Düzenlemeler.....	10
Tanımlar	13
Türkiye’de Doğum Oranlarının Mevcut Durumu.....	15
Toplam Doğurganlık Hızı	16
Nüfusun Mekânsal Dağılımı	19
Geç Evlilik ve Geç Ebeveynlik	24
Aile Planlamasının Dönüşümü.....	27
Sonuç	30
Politika Önerileri	31
Kaynakça	35

düşünceye ilham
değişime yön

GİRİŞ

Nüfus, bir ülkenin gelişimini etkileyen en temel unsurlardan biridir. Çünkü bir nüfusun büyüklüğü, yapısı ve dağılımı; ekonomik, sosyal, kültürel ve siyasi alanlarda yakaladığı dinamizmin yanında pek çok etkileşimi ve imkânı beraberinde getirmektedir. Böylece nüfus; insan kaynağı, tüketici talebi, iş gücü piyasası, üretkenlik ve yenilik açısından bir ülkenin ekonomik potansiyelini belirleyen temel faktörlerden birine dönüşmekte ve bir ülkenin geleceği üzerinde belirleyici bir role sahip olmaktadır. Temelde doğum, ölüm ve göç parametrelerine bağlı olarak gelişen nüfus, doğum ve dış göç alımı yoluyla artarken ölüm ve dış göçe kaynaklık etme yönüyle de azalmaktadır. Ölüm genellikle bir sağlık politikası konusuyken, doğum ve göç nüfus politikalarının odağındadır. Biz de bu politika notunda doğurganlığı odağımıza alarak Türkiye İstatistik Kurumunun (TÜİK) açıkladığı çeşitli verileri ve konunun uzmanlarıyla bir araya geldiğimiz yuvarlak

masa toplantısı notları¹ kapsamında sosyal politikalar açısından doğum hususunu değerlendireceğiz.

TÜİK tarafından kamuya açık paylaşılan verilere göre, Türkiye’nin nüfus piramidinde önemli değişimler gözlemlenmektedir. Bu değişimler özellikle doğum ve yaşlılık oranlarında belirginleşmektedir. 1960’lı yıllardan itibaren hem Türkiye’de hem gelişmekte olan ve gelişmiş birçok ülkede doğum oranları giderek azalmaktadır. Doğum oranları demografik eğilimleri göstermenin yanı sıra çok boyutlu sosyokültürel ve sosyoekonomik sonuçları beraberinde getirmektedir. Doğurganlığın önümüzdeki yıllarda hızla düşmesinin önüne geçerek genç nüfusu dinamik tutmak mümkündür. Özellikle mevcut nüfusu korumanın yanı sıra nüfusu dinamik ve genç tutmaya dair destekleyici politikaların planlanması gerekmektedir.

1 İlgili yuvarlak masa toplantısı, 28 Şubat 2024 tarihinde Enstitü Sosyalde “Doğurganlık ve Yaşlılık Verileri: Toplumsal Dinamikler ve Gelecek Perspektifleri” başlığıyla gerçekleşmiştir. Toplantının amacı Türkiye İstatistik Kurumu (TÜİK) tarafından paylaşılan güncel veriler ışığında doğum ve yaşlılık konularına dikkat çekmek ve araştırmacıları demografik eğilimler üzerine derinlemesine analiz yapmayı sağlayacak çıktılarının üretilmesi yönünde teşvik etmektir. Bu kapsamda TÜİK’in kamuya açık biçimde paylaştığı istatistiklerden yola çıkılarak demografi, sosyal politikalar ve veri bilimi alanlarında çalışmaları bulunan akademisyenler tarafından mevcut durum ve eğilimlere dair genel bir çerçeve çizilmiştir. “Türkiye’de öngörülebilir ve sürdürülebilir demografi politikalarını inşa etmenin önemi nedir, imkânları ve sınırları nelerdir, başlangıç esasları nasıl olmalıdır?” soruları etrafında nüfusun kültür, ekonomi, siyaset, göç, eğitim, dijitalleşme ve ekolojiyle ilişkisi ele alınmıştır. Katılımcılar; ilgili hususlar ışığında Türkiye’nin demografik yapısında ciddi değişimlerin yaşandığını, bu değişimleri izlemek ve uygun politikalar üretmenin, Türkiye’nin sosyoekonomik gelişmesi ve nüfus piramitlerinin kalkınma odaklı planlanması açısından önemli olduğu yönündeki görüşlerini paylaşmıştır.

■ DÜNYADA NÜFUSUN ■ SEYRİ

Dünya nüfusunun değişim seyrine bakıldığında özellikle 20. yüzyılın ikinci yarısında tarım, halk sağlığı ve ulaşım alanlarında kaydedilen ilerlemelerin etkisiyle ölüm oranlarında önemli düşüşler meydana geldiği görülmektedir. Ancak pek çok yoksul ülkede yüksek doğum oranlarının devam etmesi hızlı nüfus artışlarıyla sonuçlanmıştır. Nitekim 20. yüzyılda dünya nüfusu 1,6 milyarla başlayıp 6,1 milyarla sona ermiştir (McFalls 2007). 2023 itibarıyla 8,3 milyara ulaşan dünya nüfusu artmaya devam etmekte, dünya üzerinde her saniye ortalama 4 bebek doğarken ortalama 2 kişi ölmektedir. Bu durum dünya nüfusunun her saniye ortalama 2 kişi, günde 200.000 kişi ve yılda 75 milyon kişi arttığı anlamına gelmektedir. Başka bir deyişle bu hızla artmaya devam ettiği takdirde dünya nüfusunun 65 yılda bir ikiye katlanacağı ve 2080 yılında 15 milyar olacağı öngörülmektedir (ined, 2022). BM tahminlerine göre, dünya nüfusunun neredeyse yarısı yenilenme hızının altında olan, yani toplam doğurganlık hızının 2,1'in altında olduğu ülkelerde yaşamaktadır (BM, 2017). Bunlardan dörtte birinin doğurganlık hızları yenilenme seviyesine yakın, yani 1,8 ile 2,1 arasındayken, diğer dörtte üçünün doğurganlığı oldukça düşük kalarak kadın başına 1,8 doğumun altında yer almaktadır (IFstudies, 2017). Türkiye'de de doğurganlık hızı giderek düşmekte, TÜİK'in 2022 verilerine göre nüfusun yenilenme düzeyinin altında kalmaktadır. Nüfusun kendini

yenileyebilmesi için gerekli olan doğurganlık hızının 2,1 altına düşmesi hâlinde birçok ekonomik ve sosyal problemlerle karşılaşmaktadır (Coşan, 2022). Nüfusu korumak için de asgari yapılması gereken ise yenilenme oranını korumaktır. Nüfus, doğurganlık hızına bağlı olarak

■ ULUSLARARASI ■ ALANDA YAPILAN DÜZENLEMELER

gelişmiş, gelişmekte ve gelişmemiş ülkeler nezdinde ciddi farklılıklar göstermektedir. Bu ülkeler için doğurganlık artış hızında düşüşler söz konusu iken gelişmemiş ülkelerde doğum hızı artarak veya yenilenme düzeyini koruyarak devam etmektedir. Bu durum doğurganlık eğilimlerinin demografik sonuçlarına ilişkin uzun ve kısa vadeli politika oluşturma ve planlamanın en önemli bileşenleri arasında yer almasına yol açmıştır (IFstudies, 2017). Nitekim dünyanın toplam nüfusu artarak devam edecek gibi dursa da, hem her ülkenin nüfus seyri tek yönlü olmamakta hem de doğurganlık hızının pek çok ülke için düşük seyretmesi demografik eşitsizlikleri beraberinde getiren ciddi ve stratejik bir soruna dönüşmektedir. Böylece gelişmiş ülkelerde nüfus politikaları genellikle sosyal, ekonomik ve demografik değişkenlere yanıt olarak şekillenmektedir. Popülasyonun dağılımı ve bileşimini kontrol etmek amacıyla devletler genellikle nüfus artışını teşvikleri, doğum ve aile planlamalarını, yaşlanan nüfusa yanıt vermeyi ve dış göçü yönetmeyi kapsayan politikaları hayata

geçirmektedir. Örneğin Almanya, Fransa, İtalya’da nüfus artış hızını hızlandırmak amacıyla anne, çocuk, evlilik yardımları gibi uygulamalar hayata geçirilmekte; İngiltere’de devlet Evrensel Kredi (Universal Credit) kapsamında ailelere iki çocuğa kadar yardım ücreti sağlayarak çocuk yoksulluğunu azaltmayı hedeflemektedir. Kanada, “Çocuk Yardımı Planı (*The Canada Child Benefit Plan*)” çerçevesinde çocuk bakımının yarattığı mali stresi azaltmak üzere gelir düzeyine göre çocuk yardımı ücretlerini belirlemektedir. Buna göre geliriniz ne kadar düşükse alacağınız yardım oranı o kadar yüksek olmaktadır. Aynı zamanda Kanada gelişmiş ülkeler içinde en iyi doğum izni programlarından birine sahip olarak; yeni annelere 12 aya kadar -bazı durumlarda 18 ay- devlet destekli gelir ödemesi sağlamaktadır (Subramaniam, 2017). Diğer yandan Çin’de uzun yıllar tek çocuk politikası gibi nüfus artış hızını düşürücü politikalar sürdürülmüştür (Köse ve Doğan, 2022:251). Ancak nüfusun bir ülkenin geleceği açısından önemli bir güç olduğu düşünüldüğünde Çin’de son yıllarda azalan evlilik ve doğurganlığın önüne geçmek amacıyla önce 2015 yılında tek çocuk politikası kaldırılmış, akabinde 2021 yılında “en fazla 3 çocuğa izin veren” kanun yasallaştırılmıştır. Aynı zamanda ebeveynlik ve eğitim masraflarında devlet desteklerinin artışı, ebeveyn izinleri ve kreş imkânlarının yaygınlaştırılması gibi politikalar hayata geçirilmeye başlanmıştır. Diğer yandan bazı ülkelerde doğurganlık oranlarını

arttırmak amacıyla uygulanan ve sadece kadınları hedef alan “anne odaklı” bakıştan uzaklaşarak babaya da odaklanan bir aile ve nüfus planlamasının gündeme getirildiği gözükmektedir. Nitekim daha önce kadınlara sağlanan annelik izinlerinin piyasada kısa vadede iş sürekliliklerini sağlamak açısından olumlu sonuçları olmuşken uzun vadede negatif sonuçlar doğurduğu gözlemlenmiş, işverenlerin kadın çalışanları bu izin kapsamında daha az işe aldıkları veya daha düşük ücretlerle çalıştırdıkları, böylece toplumsal cinsiyet eşitsizliğinin artışına kapı araladıkları sonucuna ulaşılmıştır. Bu düzenlemeler bir yandan anne ve çocuğun refahını olumlu yönde etkilerken öte yandan uzun vadede kadınların kariyerini sekteye uğratarak ekonomik bağımsızlıklarını da azaltmıştır (Jayasekaran vd., 2019:4). Bu nedenle babanın da dahil edildiği ebeveyn haklarının sağlıklı bir aile planlamasının gerçekleştirilmesinde başat bir rol oynadığı söylenebilmektedir. Ancak UNICEF’in 2015 yılı verilerine göre 185 ülkede kadın ebeveynler için farklı konseptlerde ücretli ebeveynlik izinleri uygulanmaktayken (Earle/Heymann, 2019:6) babalık izinlerine dair henüz yeterince sistematik yasal düzenleme bulunmamaktadır. Babalık iznini elde etme koşulu olarak Hollanda ve Almanya gibi bazı ülkeler kıdem ve hizmet süresini baz alırken (van Belle, 2016:14), Güney Kore ve Filipinler gibi bazı ülkelerde ise evli olma ve annelerle birlikte yaşama gibi kurallar uygulanmaktadır (ILO, 2014:57).

“Bu noktada konunun çok daha kapsamlı bir perspektiften ortaya konulması; bütünlüklü ve incelikli yeni politika önerilerine ağırlık verilmesi gerekmektedir.”

Almanya 24 ay ücretsiz izin seçeneğiyle birlikte 12 ay ücretli babalık izni tanımlarken (Metcalf, t.y); Japonya anneye ek olarak babaya 12 ay, İzlanda anne ve baba için eşit bölünecek şekilde (her biri 6 ay) 12 ay, İspanya da babaya 16 hafta ücretli izin uygulamaktadır (Vucendic, 2023). ABD ücretli ebeveyn izni konusunda ulusal bir politikası olmayan az sayıdaki gelişmiş ülkeden biri olurken, 1993 yılında yürürlüğe giren Aile ve Sağlık İzin Yasası, yeni ebeveynlere 12 haftaya kadar ücretsiz izin hakkı vermektedir. Türkiye’de ise memurlara eşinin doğum yapması halinde isteği üzerine 10 gün babalık izni, kendisinin veya çocuğunun evlenmesi ya da eşinin, çocuğunun, kendisinin veya eşinin ana, baba ve kardeşinin ölümü hâllerinde isteği üzerine yedi gün izin verilmektedir. Nüfus projeksiyonlarında öngörülen Türkiye demografisinin değişimi yönündeki tahminler ve gelişmiş ile gelişmekte olan ülkelerdeki ebeveyn izinleri eğilimleri ışığında ilgili düzenlemelere ağırlık verilmesi gerektiği açıktır. Ne var ki nüfusun yenileme oranının altında kalmasını değiştirmeye dair hayata geçirilen bu tür düzenlemelerden istenilen düzeyde sonuç alınamamıştır. Bu noktada konunun çok daha kapsamlı bir perspektiften ortaya konulması gerekmekte, bütünlüklü ve incelikli yeni politika önerilerine ağırlık verilmesi gerekmektedir.

TANIMLAR

■ ■ Demografik yapı nedir?

Demografik yapı, bir toplumun veya nüfusun bileşimini, özelliklerini ve dağılımını ifade etmektedir. Bu yapı genellikle nüfusun yaş, cinsiyet, etnik köken, gelir düzeyi, eğitim seviyesi, meslek grupları, medenî durum, konuşulan dil ve dini inançlar gibi çeşitli demografik yönlerini kapsamaktadır.

■ ■ Toplam doğurganlık hızı nedir?

Toplam doğurganlık hızı, kadınların doğurganlık oranlarının ve çocuk sayılarının ölçülmesi anlamında kullanılan bir ifadedir. Diğer bir deyişle bir kadının doğurgan olduğu dönem olan belirlenen 15-49 yaş grubunda doğurabileceği ortalama çocuk sayısı anlamına gelmektedir.

■ ■ Kaba evlenme hızı nedir?

Kaba evlenme hızı, belirli bir zamanda belirli bir nüfus içindeki evlilik sayısının nüfusun o dönemdeki toplam büyüklüğüne oranıdır. Bu çerçevede kaba evlenme hızıyla genellikle bin nüfus başına düşen evlenme sayısı ifade edilmektedir. Kaba evlenme hızı, bir toplumdaki evlilik eğilimini ve evlilik oranlarının genel seviyesini ölçmek için kullanılan bir demografik göstergedir.

■ ■ Net göç nedir?

Net göç, belirli bir yerleşim yerinin aldığı göç ile verdiği göç arasındaki farktır. Belirli bir yerleşim yerinin aldığı göç, verdiğiğinden fazla ise net göç pozitif; verdiği göç aldığı göçten fazla ise, net göç negatiftir.

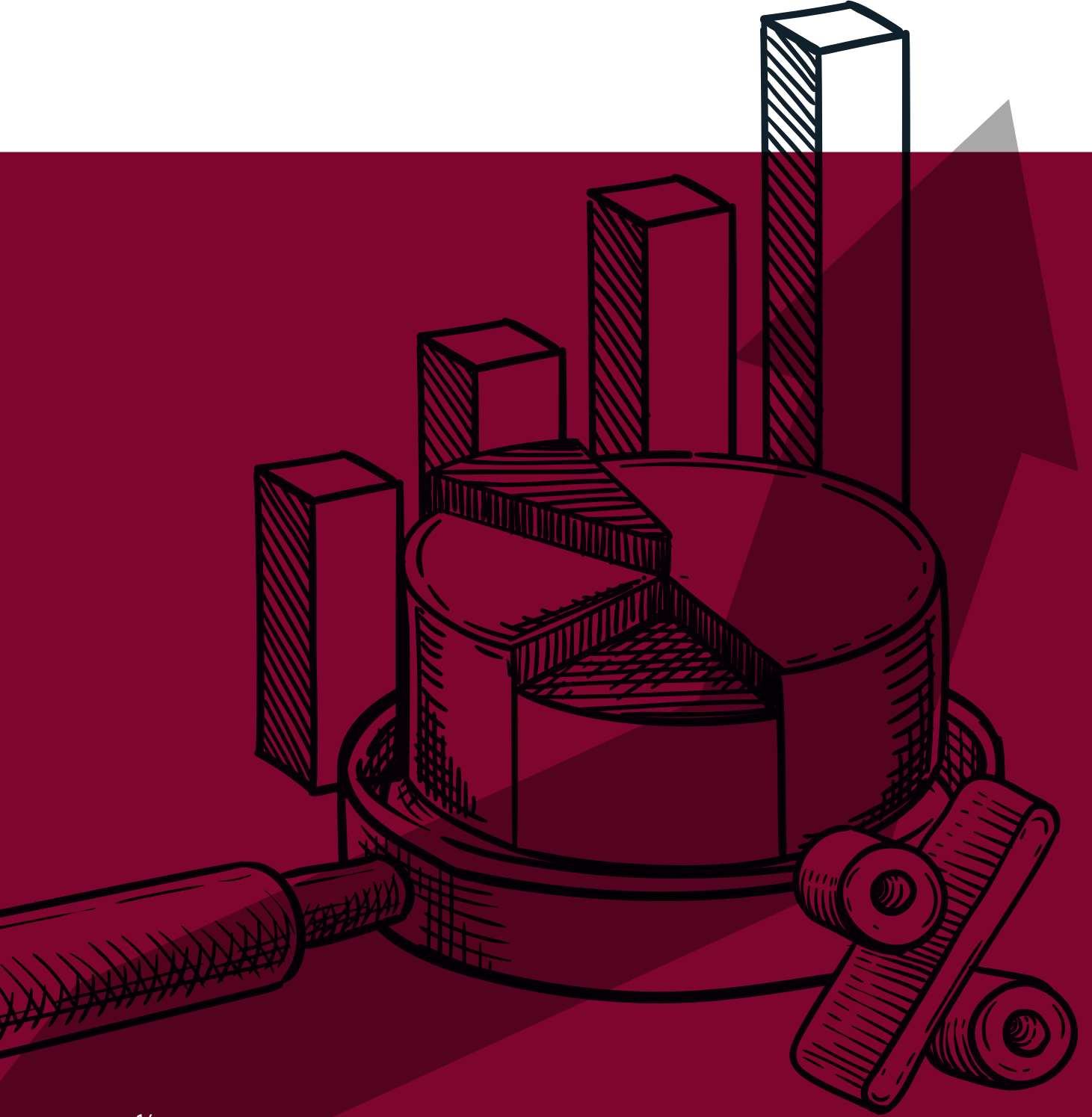
■ ■ Ortanca yaş nedir?

Ortanca yaş, yeni doğan bebekten en yaşlıya kadar nüfusu oluşturan kişilerin yaşları küçükten büyüğe doğru sıralandığında ortada kalan kişinin yaşıdır. Ortanca yaş aynı zamanda nüfusun yaş yapısının yorumlanmasında kullanılan önemli göstergelerden biridir.

■ ■ Doğurganlık tercihi nedir?

Doğurganlık tercihi, bireylerin çocuk sahibi olma konusundaki kararlarını ifade etmekte ve ekonomik, sosyal, kültürel, bireysel vb. faktörlere baęlı olarak değişmektedir.

düşünceye ilham
değişime yön



TÜRKİYE’DE DOĞUM ORANLARININ MEVCUT DURUMU

Toplam Doğurganlık Hızı

Nüfusun Mekânsal Daęılımı

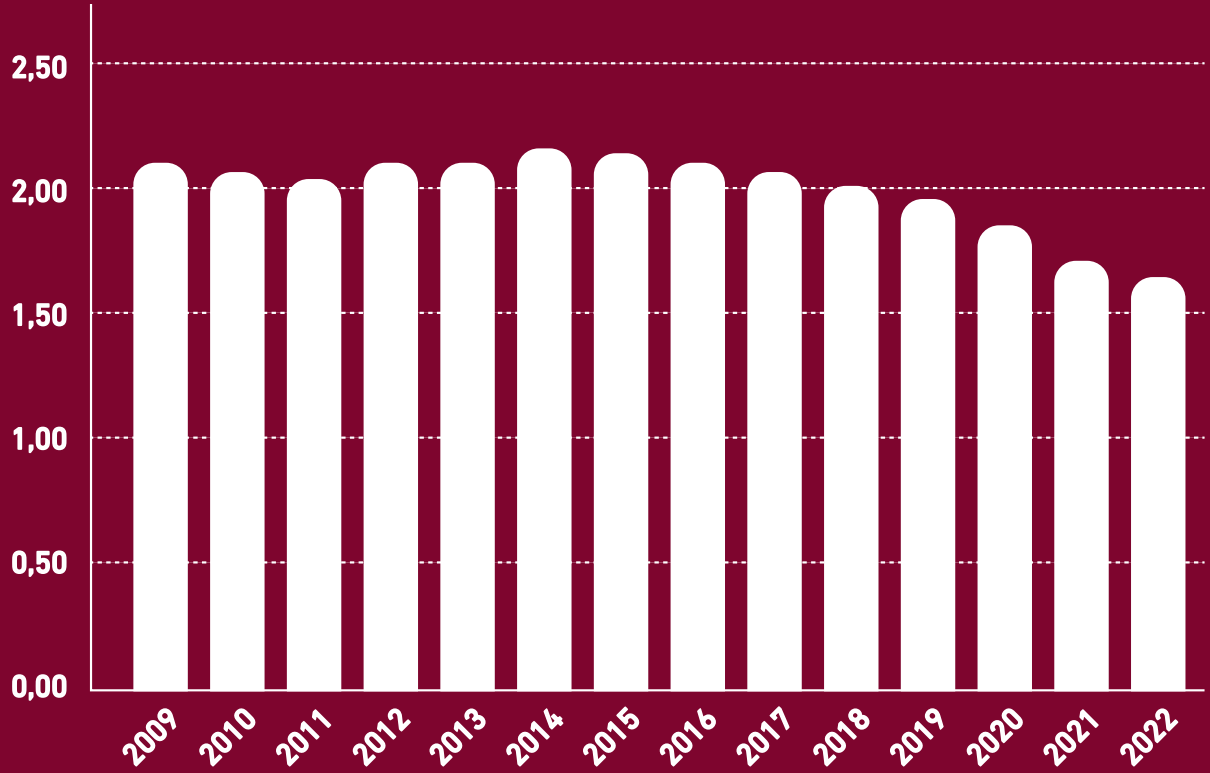
Geç Evlilik ve Geç Ebeveynlik

Aile Planlamasının Dönüşümü

■ ■ TOPLAM DOĞURGANLIK HIZI

TÜİK verilerine göre 2022’de toplam doğurganlık hızı 1,62 oranıyla nüfusun yenilenme düzeyi olan 2,10’un altında kalmıştır. Aynı zamanda toplam doğurganlık hızı 2021 yılında binde 1,71 olan Türkiye Avrupa Birliği (AB) üyesi ülkeler arasında 6. sırada yer almıştır. Böylece Türkiye, Avrupa’da son 20 senede toplam doğurganlık hızının en çok düştüğü ülke olmuştur.

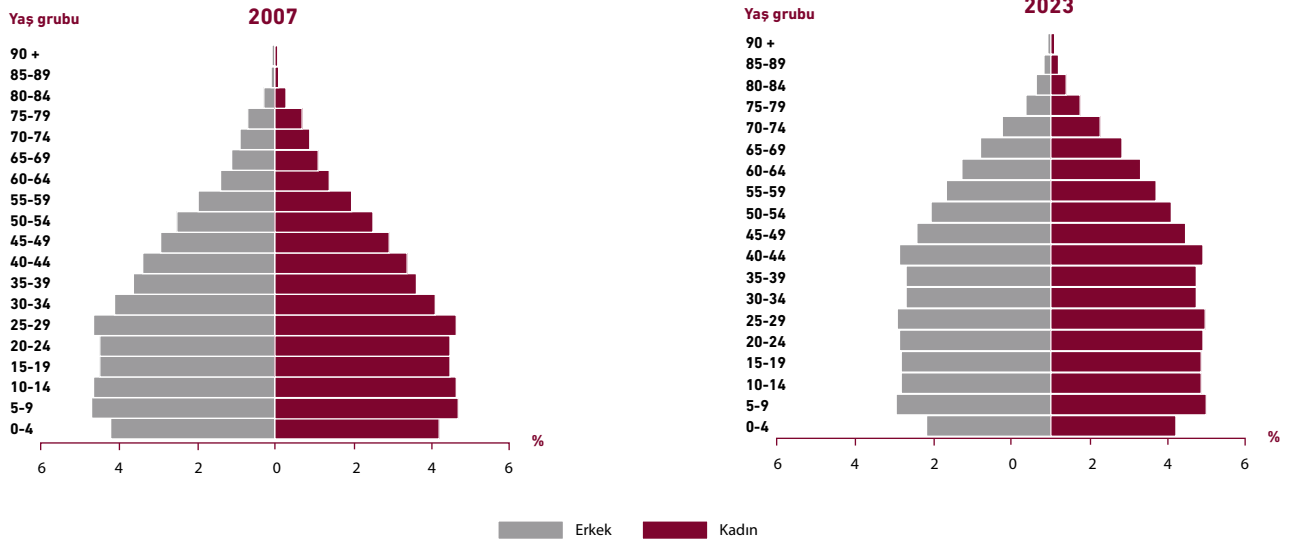
Tablo 1: Toplam Doğurganlık Hızı, 2009-2022.



Kaynak: Temel doğurganlık göstergeleri, 2001-2022, TÜİK

Toplam doğurganlık hızının yenilenme düzeyinin altında kalması, nüfusun azalması ve giderek yaşlanması anlamına gelmektedir. Nitekim Türkiye’nin 2007 ve 2023 yılı nüfus piramitleri karşılaştırıldığında, doğurganlık ve ölümlülük hızlarındaki azalmaya bağlı olarak yaşlı nüfusun arttığı ve ortalama yaşın yükseldiği görülmektedir. Buna göre doğurganlığın düşüşüne bağlı olarak çocuk yaş grubu olarak tanımlanan 0-14 yaş grubundaki nüfus oranı %26,4’ten %21,4’e gerilerken, 2007 yılında 28,3 olan ortalama yaş hızlı bir biçimde yükselerek 2023 yılında 34,7 olmuştur.

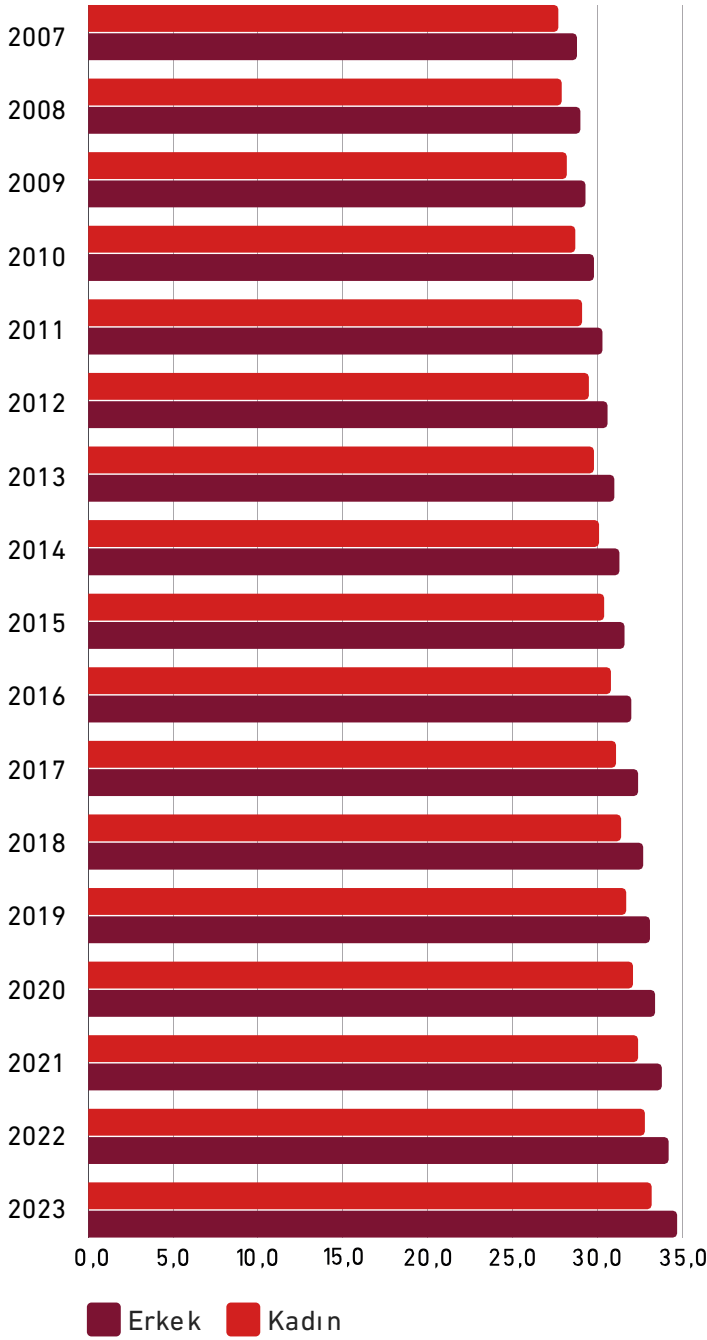
Tablo 2: Türkiye’nin Nüfus Piramidi, 2007- 2023.



Kaynak: Yaş grubuna göre nüfus ve toplam nüfus içindeki oranı, 2007-2023, TÜİK

düşünceye ilham değişime yön

Tablo 3:
Yıllara ve Cinsiyete Göre Ortanca Yaş, 2007-2023.



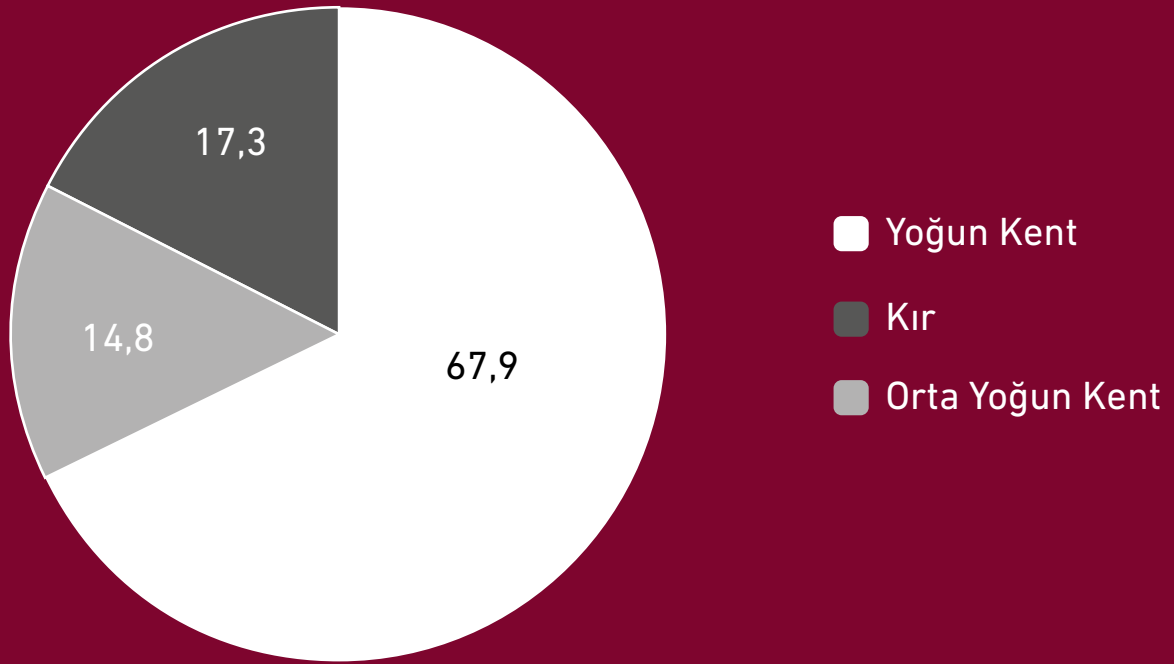
Kaynak: Yıllara ve cinsiyete göre ortalama yaş, 1935-2023, TÜİK

Doğurganlık oranlarındaki düşüşlerin telafisi mümkün olsa da, bu durumun gerçekleşme hızı göz önüne alındığında orta-uzun vadede genç nüfusun azalması, nüfusun yaşlanması, ailelerinin küçülmesi, ekonomik büyümenin yavaşlaması, iş gücünün azalması, sosyal hizmetlerin finansmanında zorluklar yaşanması, sosyal güvenlik politikalarının dönüşümü gibi bir dizi ekonomik ve toplumsal sonuçlara yol açması oldukça muhtemel görünmektedir.

■ ■ NÜFUSUN MEKÂNSAL DAĞILIMI

Türkiye’de nüfus her geçen yıl daha da kentlileşmektedir. 2023 yılında il ve ilçe merkezlerinde yaşayanların oranı %93, belde ve köylerde yaşayanların oranı %7 olmuştur. Türkiye’de kentli nüfusun artışında kent, ilçe ve beldelerin idari yapılarının değişiminin etkisinden de söz edilebilmekle birlikte bu durumun oluşmasında kırdan kente ve kentler arası olmak üzere iç göç faktörü göz ardı edilmemelidir.

Tablo 4: Kent-Kır Sınıflaması, 2022.

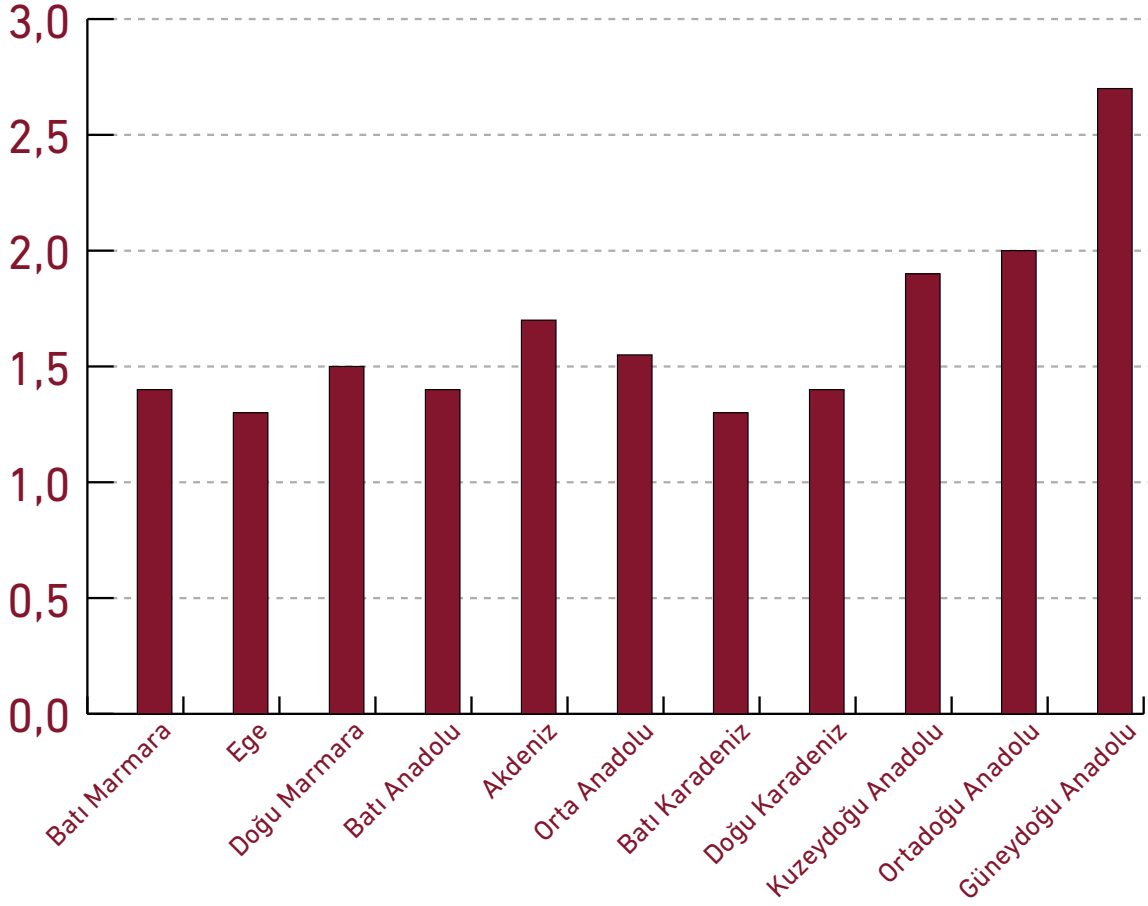


Kaynak: Kent-kır sınıflaması ve cinsiyete göre il nüfusları, 2022, TÜİK

düşünceye ilham değişime yön

Diğer yandan Türkiye’de nüfus dağılımı ve toplam doğurganlık hızı kentler ve bölgeler arasında dengesiz bir dağılım sergilemektedir. Nitekim en yüksek doğurganlık hızına sahip bölge olan Güneydoğu Anadolu Bölgesi en düşük olan Batı Karadeniz Bölgesi’nin yaklaşık 2 katı civarında olmakla birlikte Doğu Karadeniz, Batı Anadolu, Ege, Batı Marmara’ya oldukça fark atmaktadır.

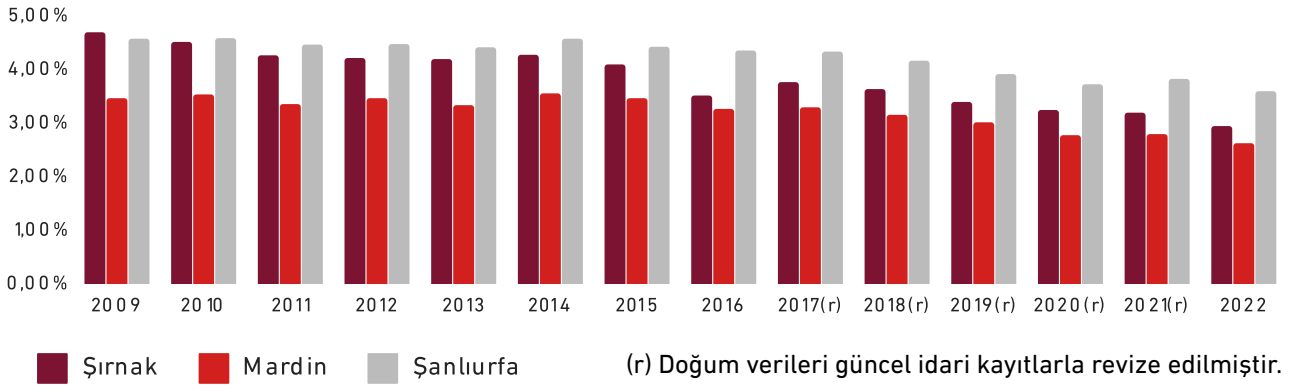
Tablo 5: İstatistiki Bölge Birimleri Sınıflamasına Göre Toplam Doğurganlık Hızı, 2022.



Kaynak: İstatistiki Bölge Birimleri Sınıflaması’na (İBBS) göre toplam doğurganlık hızı, 2009-2022, TÜİK

TÜİK 2022 verilerine göre toplam doğurganlık hızının iller bazında en yüksek olduğu Şanlıurfa’yı, Şırnak ve Mardin izlemektedir. Ancak doğum hızında yıllar içindeki değişim oranlarına bakıldığında bu illerde de keskin bir düşüş gözlemlenmektedir. Öte yandan doğurganlık hızı listesinin sonunda bulunan Karabük, Zonguldak ve Kütahya’da görece daha stabil bir düşüş olduğu görülmektedir. Kentler arasında nüfus değişim hızındaki farklılaşmaya yol açan etkenler ve gelişim dinamikleri önemli bir karma araştırma konusu olarak dikkat çekmektedir.

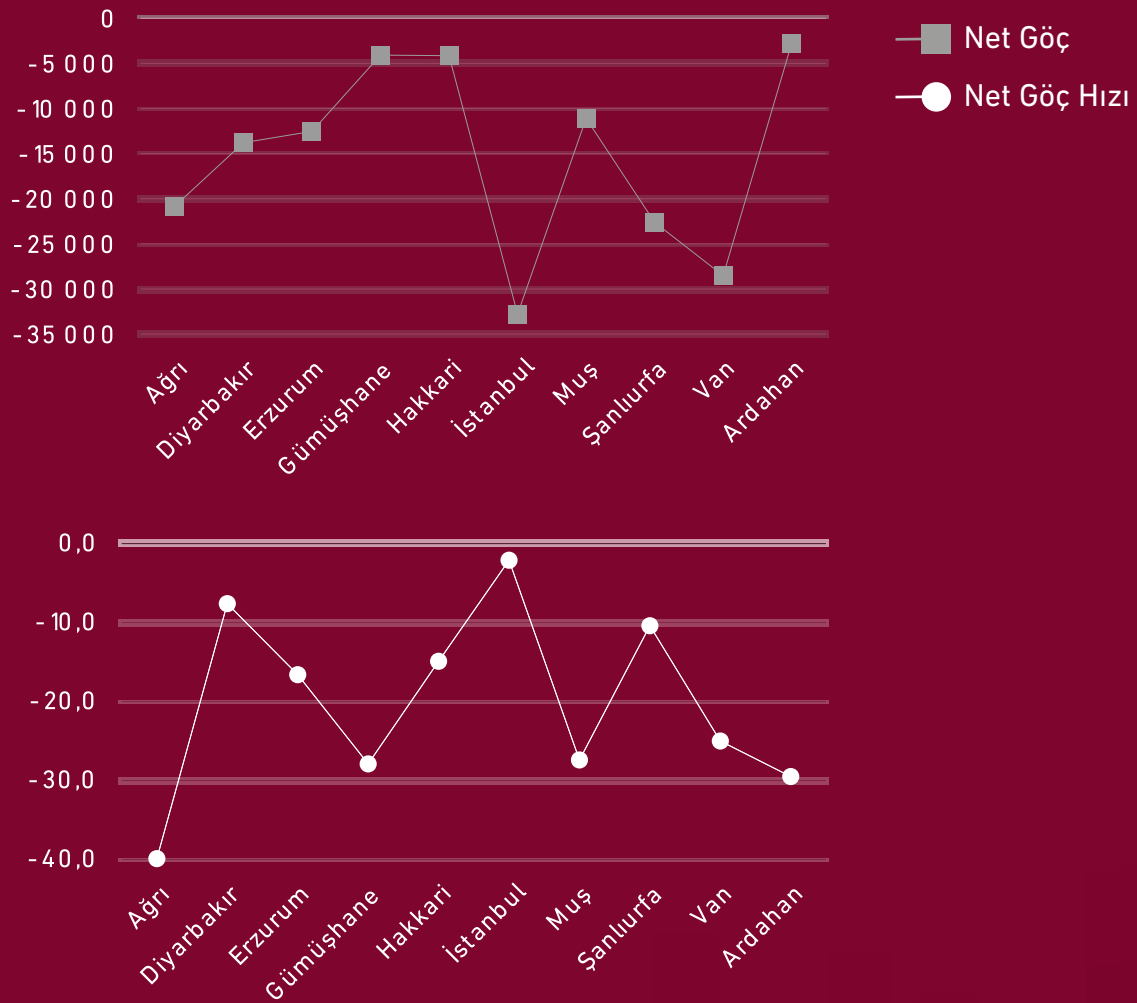
Tablo 6: İllere Göre Toplam Doğurganlık Hızı, 2009- 2022.



Kaynak: İllere göre toplam doğurganlık hızı, 2009-2022, TÜİK

İller bazında doğurganlık hızı göz önüne alınarak iç göç dinamikleri incelendiğinde de dikkat çekici sonuçlarla karşılaşılmaktadır. 2022 yılındaki iç göç istatistikleri incelendiğinde net göç oranlarında en yüksek değerler aynı zamanda toplam doğurganlık hızının da en yüksek olduğu coğrafi bölgeleri kapsamaktadır. Üstelik bu kentler net göç hızında da oldukça yüksek değerlere sahiptir. Bu durum önümüzdeki süreçte bu bölgelerden gerçekleşecek önemli bir göç eğilimi olduğunu ortaya koymaktadır. Doğurganlık hızı içerisinde önemli bir yere sahip nüfusun göç etmesi, göç ettiği kentsel alanının ölçeğine ve diğer etkenlere bağlı olarak potansiyel doğurganlık hızını kaybetmesi riskini beraberinde getirmektedir.

Tablo 7: Net Göç ve Net Göç Hızı, 2022.



Kaynak: İllerin aldığı göç, verdiği göç, net göç ve net göç hızı, 2022, TÜİK

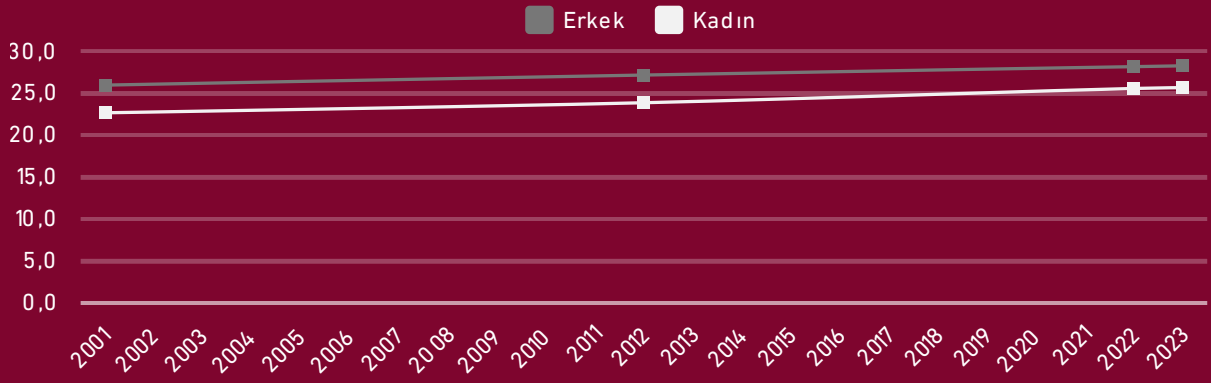
Nüfusun bölgeler arası dengesiz dağılımı, demografik yapı ve ekonomik aktiviteler hususunda bölgeler arası eşitsizlikleri gündeme getirmektedir. Örneğin yüksek doğum oranlarına sahip bölgelerin ekonomik büyüme potansiyeli daha yüksek olabilirken, düşük doğum oranlarına sahip bölgelerde nüfusun ve iş gücünün azalması gibi istihdam sorunları ortaya çıkabilmektedir. Nüfusun bölgeler arasındaki mevcut eşitsiz dağılımında iç göç de önemli bir etken olarak dikkat çekmektedir. Özellikle doğurganlığın yüksek olduğu kentlerden, az olduğu kentlere yönelen iç göç aynı zamanda potansiyel doğurgan nüfusun yer değişikliği anlamına gelmekte, bunun sonucunda bu nüfusun doğurganlığının azalması potansiyel riskiyle birlikte hedef kentlerde altyapı baskısı, menşer kentlerde istihdam çeşitliliğinin azalışı, iş gücü açığı ve toplam nüfusun yaş dağılımı sorunlarını beraberinde getirme riski taşımaktadır. İç göçün diğer dinamikleriyle birlikte özellikle 6 Şubat Depremleri sonucunda en fazla hasar gören 11 kente dikkat çekilmelidir. Bu kentler, buldukları bölge itibarıyla yüksek doğum oranları açısından önemlidir. Depremin akabinde söz konusu nüfusun bir bölümünün ülkenin farklı bölgelerine göç ettiği bilinmektedir. Bu durum doğum oranlarının düşmesi ve iş gücü potansiyeli olan genç nüfusun hareketliliği anlamını taşımaktadır.

■ ■ GEÇ EVLİLİK VE GEÇ EBEVEYNLİK

Türkiye’de evlilik oranlarındaki düşüş devam etmektedir. 2022 yılında 6,78 olan kaba evlenme hızı oranı 2023 yılında 6,63’e düşmüştür. Diğer yandan ilk evlenme yaşı her iki cinsiyet için de giderek yükselmekte,

2023 yılı için erkeklerde 28,3 iken, kadınlarda 25,7 olmaktadır. Ülkemizde 2009 ve 2023 yılları arasında cinsiyete göre medeni durumun dağılımı incelendiğinde, erkeklerde hiç evlenmeyenlerin oranının kadınlara göre daha yüksek olduğu görülmektedir.

Tablo 8: Cinsiyete Göre Ortalama İlk Evlenme Yaşı, 2001-2023.

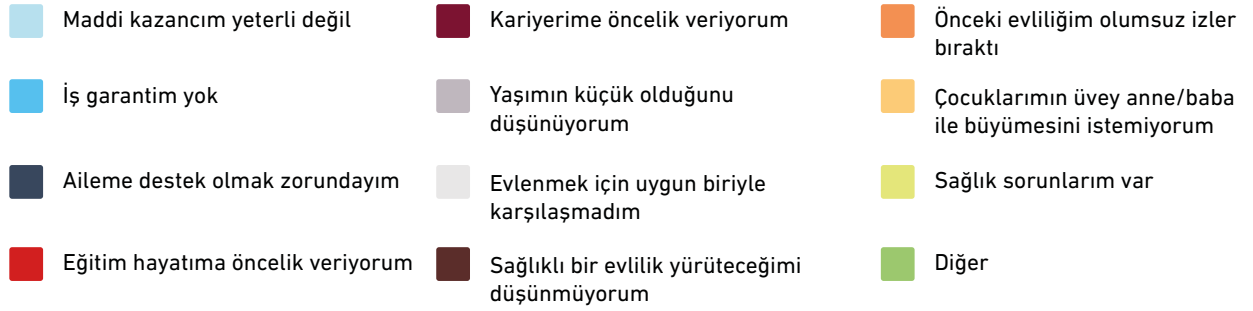
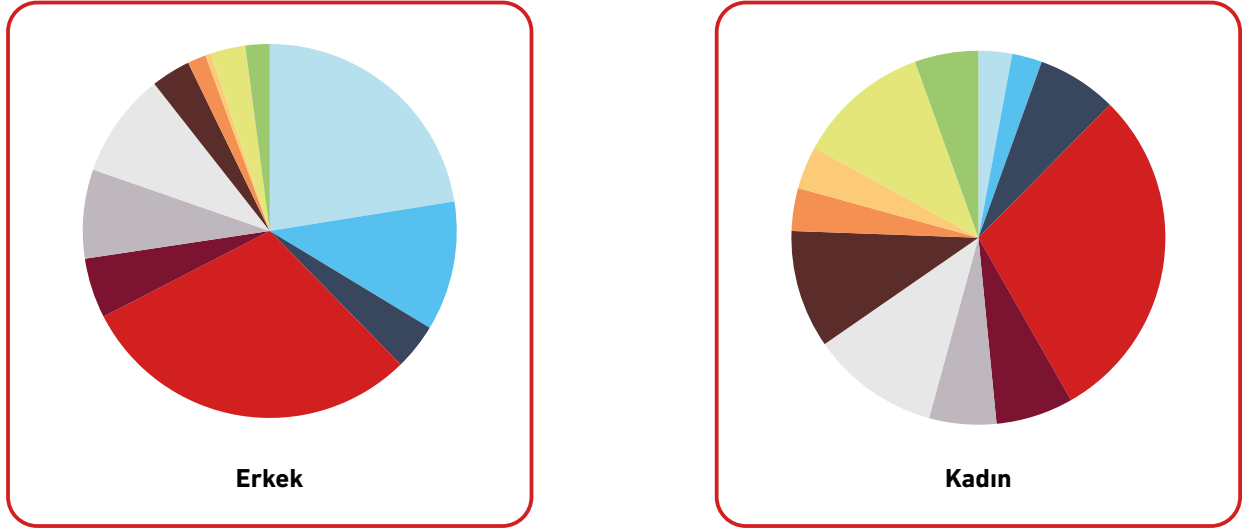


Kaynak: İstatistiki Bölge Birimleri Sınıflaması’na göre ortalama ilk evlenme yaşı, 2001-2023, TÜİK

Diğer yandan TÜİK’in gerçekleştirdiği Türkiye Aile Yapısı Araştırması 2021 (TAYA) sonuçlarına göre bireylerin kadın ve erkek için uygun gördükleri ilk evlenme yaşları incelendiğinde, hem erkekler hem de kadınlar için uygun görülen ilk evlenme yaşı 25-29 olduğu görülmektedir. Bu durum toplumun evlilik yaşına dair algısını ortaya koymakla birlikte, önümüzdeki yıllarda görülmesi muhtemel evlilik eğilimini de ortaya koymaktadır. Aynı araştırmada ayrıca “önümüzdeki 3 yıl içerisinde evlenmeyi düşünmeyen ya da kararsız olan boşanmış, eşi ölmüş ya da hiç evlenmemiş, 15 ve daha yukarı yaşta” bireylerin oranı %80,1

olmuştur. Önümüzdeki 3 yıl evlenmeyi düşünmediğini beyan eden bireylerin %29,5’i “eğitim hayatına öncelik verdiği için”, %11,9’u “maddi kazancı yeterli olmadığı için” ve %10,2’si “uygun biriyle karşılaşmadığı için” evlenmeyi düşünmediğini belirtmiştir. Evlenmeyi düşünmeme nedenleri cinsiyete göre incelendiğinde, en önemli neden her iki cinsiyette de eğitim hayatına öncelik vermek olmuştur. Erkekler için ise “eğitim hayatına öncelik verme” nedeninden sonra gelen evlenmeyi düşünmeme nedenleri %22,5 ile “maddi kazancın yeterli olmaması”, %11,2 ile “iş garantisinin olmaması” olmuştur.

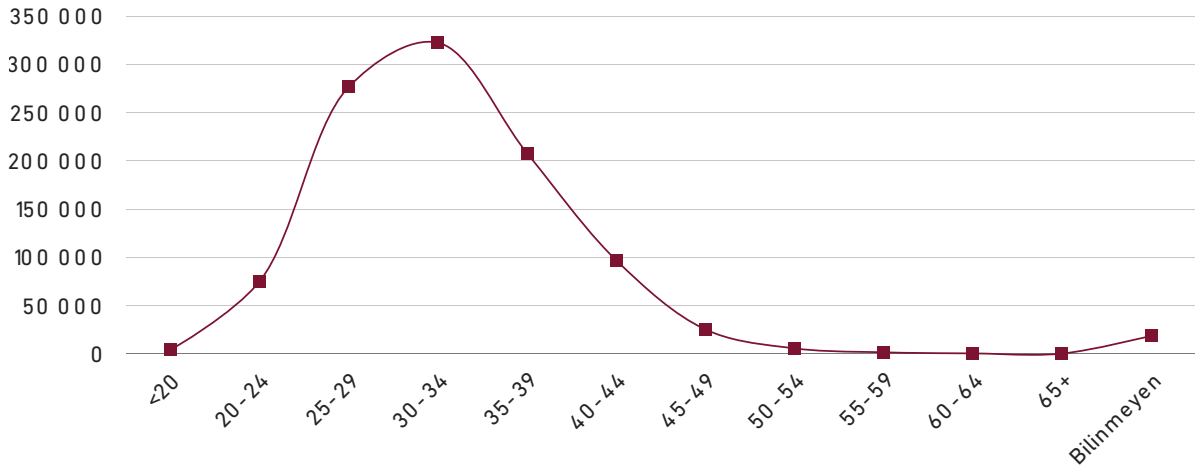
Tablo 9: Cinsiyete Göre Evlenmeyi Düşünmeme Nedenleri, 2021.



Kaynak: Cinsiyet, İBBS 1. Düzey ve üç büyük ile göre 3 yıl içinde evlenmeyi düşünmeyen ya da kararsız fertler ve evlenmeyi düşünmeme sebepleri, 2021, TÜİK

Ortalama doğurganlık yaşında 2022 yılında ilk sırada 25-29 yaş grubu gelirken ikinci sırada 30-34 ve üçüncü sırada 20-24 yaş grubu gelmiştir. Öte yandan erkeklerin baba olma yaşı da giderek yükselmekte, TÜİK’in verilerine göre ortalama baba olma yaşı en yüksek 30-34 yaş grubunda görülmektedir.

Tablo 10: Yaş Gruplarına Göre Ortalama Baba Olma Yaşı, 2022.



Kaynak: İstatistiki Bölge Birimleri Sınıflaması ve babanın yaş grubuna göre doğumlar, 2012-2022, TÜİK

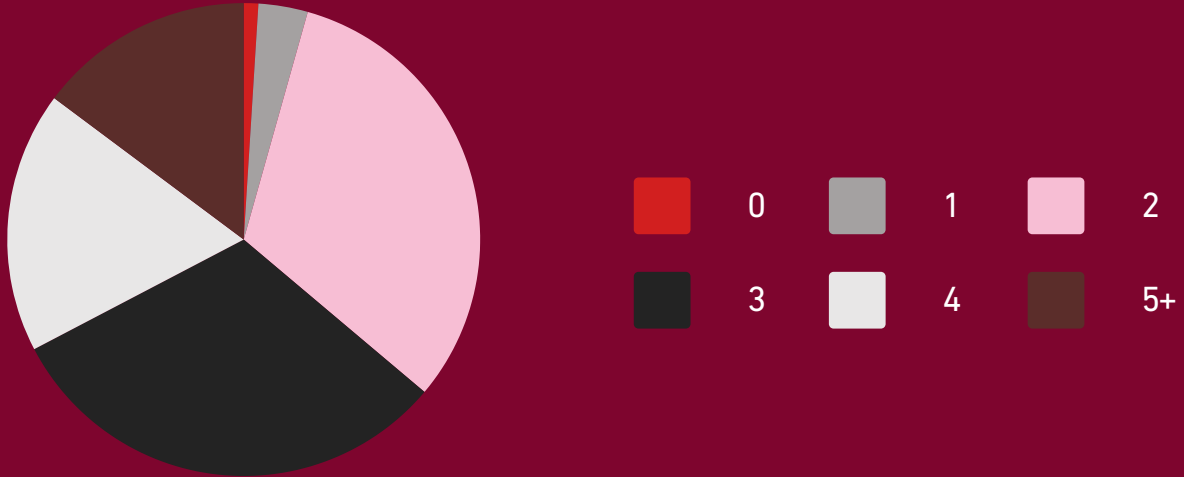
düşünceye ilham değişime yön

Geç evlilik, geç ebeveynlik ile kaba evlilik hızındaki ve doğurganlık hızındaki düşüş gibi dinamiklerin ardında çok çeşitli bireysel, ekonomik, sosyal ve kültürel değişkenler bulunmaktadır. Özellikle Türkiye’de kadınların eğitim hayatına ve istihdama katılımlarının artması, erkek ve kadınlarda kariyer odaklılık, uzun eğitim ve işe girme süreçleri, iş-yaşam dengesinin azalması, ekonomik istikrarsızlık, konut ve barınma giderlerinin artması, yaşam pahalılığı, ebeveynlik kurumu ile evlilik hayatına negatif yaklaşan toplumsal bakış açılarının ve medyadaki temsillerinin yaygınlaşması, boşanma oranlarının artması ve ebeveyn sorumluluk ve rolleri ile çiftler arasındaki ilişki dinamiklerinin dönüşümü gibi değişkenlerin sıklıkla tartışıldığı görülmektedir. Ancak diğer yandan özellikle Türkiye’de politika yapıcıların dikkatinin odağında olması gereken, doğurganlık dönemindeki nüfusun büyük bölümünün evlenmek istememesi, istememe nedenleri arasında da uzun eğitim hayatı ve maddi kazançlarla ilgili hususların çokluğu ve toplumun kadın ve erkeğin evlenme yaşı olarak uygun bulduğu yaş grubunun yüksek olduğu gibi hususlar bulunmaktadır.

■ ■ AİLE PLANLAMASININ DÖNÜŞÜMÜ

Türkiye’de son yıllarda aile planlamasına dair önemli dönüşümler gözlemlenmektedir. Örneğin en son 2016’da ölçülen ve Türkiye’de en fazla istenen ideal çocuk sayısını gösteren araştırmaya göre ideal çocuk sayısı %32 ile iki çocuk olarak görülmektedir. Aynı zamanda daha önce hiç evlenmemiş bireylerin de şartları uygun olduğunda en fazla istedikleri ideal çocuk sayısı %46,7 ile iki çocuk olmuştur.

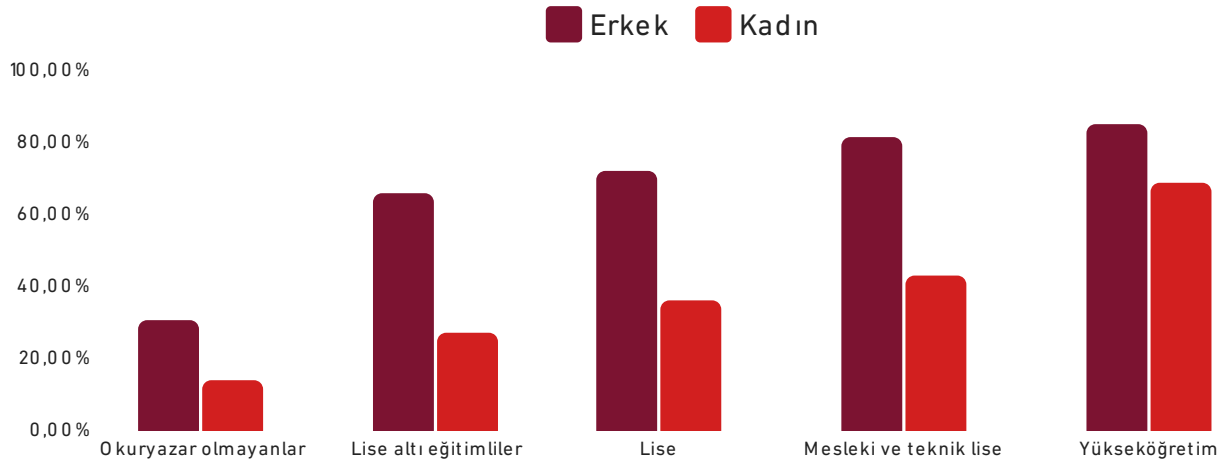
Tablo 11: Türkiye’de İstenen İdeal Çocuk Sayısı, 2016.



Kaynak: Cinsiyet, medeni durum ve üç büyük ile göre şartlar uygun olduğunda istenen çocuk sayısı, 2016, TÜİK

Aile planlamasında önemli bir unsur olarak kadınların eğitim seviyelerinin artışı ve istihdama katılımı da dikkat çekmektedir.

Tablo 12: Cinsiyet ve Eğitim Durumuna Göre İş Gücüne Katılma Oranı, 2022.



Kaynak: Cinsiyet ve eğitim durumuna göre işgücü durumu, 2021, 2022, TÜİK

Öte yandan kadınların çalışması ile ilgili bireylerin algıları incelendiğinde, kadının çalışması ve sosyal hayata katkı sağlamasının değerli olduğunu düşünenlerin oranı %82,6 iken, kadının asli görevinin çocuk bakımı ve ev işleri olduğunu düşünenlerin oranı %35,8 olmuştur. Diğer ilgi çekici verilere göre, “aile geçimi zorunlu değilse kadınlar çalışmamalıdır” diyenlerin oranı %49,9,

“sağlıklı bir aile hayatı için kadının düzenli bir işi olmalıdır” diyenlerin oranı %43,1, “çalışma hayatı kadınlar için yeterince güvenli değildir” diyenlerin oranı %39,5 olmuştur. Başta bu verilerden yola çıkmak üzere kadınların çalışma hayatına katılımı ve aile planlamasıyla ilgili önemli düzenlemeleri gerektiren istihdam piyasasının varlığı açıktır.

Tablo 13: Kadının Çalışması ile İlgili Algılar, 2021.



Kaynak: Cinsiyet, İBBS 1. Düzey ve üç büyük ile göre kadının çalışması ile ilgili algılar, 2021, TÜİK

Aile planlamasının dönüşümü ve demografik eğilimler birbirine paralel olarak gelişen değişkenleri içermektedir. Örneğin ailelerin çocuk sahibi olma, ideal çocuk sayısı ve zamanlaması, hanehalklarının küçülmesi yönündeki dönüşümler; doğum kontrol yöntemlerinin gelişimi, kültürel ve dini inançlar, ekonomik güçlükler, ebeveynlerin eğitim ve kariyer olanaklarına görece daha fazla odaklanması, kadınların çalışmasına yönelik toplumsal algı gibi faktörlerle ilişkilidir. Örneğin kadın istihdamının giderek artmasının ve ebeveynlerin her ikisinin aynı anda çalışmasının iş-yaşam dengesini dolayısıyla çocuk bakımını da doğrudan etkilediği düşünülmektedir. Bu çerçevede bakıldığında TAYA’da Türkiye’de bir yandan kadın istihdamının önemine

dair farkındalık düzeyi yüksek çıkarken öte yandan kadınlarının çalışma hayatına katılımlarının beraberinde çocuk bakımı ve ev işlerinin aksaması, aile içi ilişkilerin ve sorumlulukların sekteye uğraması, çalışma ortamının kadınlar için yeterince güvenli olmadığı gibi endişeleri de beraberinde getirdiği görülmektedir. Aynı zamanda günümüzde iş ve aile hayatı arasındaki denge; derin ekonomik, sosyal, demografik ve politik değişimlerin etkisiyle yeniden inşa edilmektedir. Bu değişimleri anlamak, iki alan arasındaki gerilimleri çözümlmek, bunların yaşam süreçleri üzerindeki etkilerini ve mesleki ile aile özelliklerine göre risk faktörlerini analiz etmek için yeni verilere ihtiyaç duyulmaktadır.

SONUÇ

Demografik yapının dönüşümüne yol açan dinamikleri ve bütüncül toplumsal etkilerini detaylı biçimde belirlemek için yeni bakış açılarına ihtiyaç vardır. Özellikle karma araştırma yöntemlerinin uygulandığı yeni, kapsamlı ve sistematik bilimsel araştırma süreçleri inşa edilmelidir. Bu çerçevede uygulanacak karma araştırma yönteminin nicel aşamasında, dijitalleşme ve yapay zekânın katkıları ile hâlihazırda kayıt altına alınmış verilerden yola çıkılarak modern ve kapsamlı bir veri setinin oluşturulması, nitel aşamada ise demografik değişimlere yön veren sosyal ve kültürel normların değişimini saptamak üzere derinlemesine mülakat yönteminin kullanılması uygun olacaktır. Bu karma araştırma modeli aracılığıyla, ebeveynlerin iş gücüne katılımının sosyoekonomik ve sosyokültürel dinamikleri, geç evlilik ve geç ebeveynlik, iç ve dış göçün kentsel altyapıda yarattığı baskılar, bölgeler arası dengesiz nüfus dağılımı, nitelikli genç nüfusun arttırılması, iş yaşam dengesinin sağlanması, demografik ölçümde dijital veri setlerinin kullanımı gibi hususlar ön plana çıkarılmalıdır. Böylece elde edilen veriler kurumlar arası koordinasyon ve iş birliğine dayalı olarak demografide uygulanabilir, sürdürülebilir ve öngörülebilir politikalara dönüştürülmelidir.

Bunların yanı sıra doğurganlığın ve nüfusun arttırılmasına yönelik politikalar “gönüllü aile planlaması” ilkesine uygun olarak gerçekleştirilmelidir. Çünkü çocuk kararının yanı sıra, evlilik ve boşanma gibi aile kurumlarıyla ilgili hususlar oldukça şahsi ve devlet müdahalesinin doğrudan yetkisi altına alınmayacak hak unsurlarıdır. Öte yandan bir ülkede nüfusun azalması ekonomik, kültürel ve toplumsal olarak ciddi dönüşümleri beraberinde getirmekte ve devlet tarafından çözüm bulunması gereken sorun alanları oluşturmaktadır. Bu politika notu, ilgili meseleler gözetilerek, bireylerin hak ve kararları ile toplum sağlığını düzenlemede devlet yetkisinin sınırları göz önünde bulundurularak hazırlanmıştır.

■ POLİTİKA ■ ÖNERİLERİ

• Yeni Bilimsel Araştırmalar ve Veri

Setlerinin Üretilmesi: Mevcut demografik çalışmalar çoğunlukla kısa vadeli etkilere odaklanırken, uzun vadeli veya gecikmeli etkiler yeterince araştırılmamıştır.

Dolayısıyla politika tasarımlarına ilişkin sonuçlar ve önerilere ilişkin açıklamalar bu yönüyle eksik kalmaktadır. Derinlemesine mülakat tekniklerinin kullanıldığı ve Türkiye temsiliyeti yüksek bir örnekleme çalışılan araştırma türlerinin artırılması gerekmektedir. Aynı zamanda nüfusun sıhhati, bağımlı nüfusun tespiti ve potansiyeli gibi hususlarda e-nabız gibi halihazırda aktif çalışan uygulamalarla yeni veri setleri oluşturulmalıdır.

Akabinde tespit edilen bu nüfusun demografik trendlerini saptayacak nicel ve nitel analizlere dayalı politika önerileri geliştirilmelidir. Bu kapsamda tespit edici, tanı koyucu ve çözüm sunucu bilimsel araştırmalar yaygınlaştırılmalı, bu yönde kurumlar arası iş birliği ve koordinasyonun kapsamı genişletilmelidir.

• Eğitim ve Beceri Geliştirme

Uygulamaları: Eğitim ve beceri geliştirme uygulamaları, iş gücünün kalitesini artıracak şekilde düzenlenerek az gelişmiş bölgelerde istihdamı ve ekonomik büyümeyi destekleyebilir. Bu politikalar

okul öncesi eğitimden mesleki eğitime kadar geniş bir yelpazede uygulanmalıdır. Böylece nüfusun insan sermayesi, yani üretkenlik ve yenilikçilik potansiyeli, arttırılarak doğurganlığın azalmasının negatif etkileri azaltılmalıdır.

• Ebeveyn Dostu Esnek İstihdam

Modeli: Ebeveynlerin çalışma mekânları ve sürelerinde esneklik artırılmalıdır. Mümkün olan alanlarda ofis dışı çalışma sisteminin yaygınlaştırılması, ebeveynlerin çalışma saatlerinin çocuk bakımına yönelik olarak düzenlenmesi ve ücretli ebeveyn izni imkânlarının artırılması sağlanmalıdır. Böylece “bakıcı ebeveyn” oranları arttırılarak aile mefhumunun da gelişimine olanak tanınmalıdır.

• Özel Bakım Gerektiren Aile Üyesine

Sahip Ebeveynler: Engelli veya hasta çocukları ile bakımından sorumlu olduğu birinci dereceden yakını olan ebeveynlere özel bir düzenleme getirilmelidir. Bu ebeveynlerin sağlık hizmetlerine erişimi kolaylaştırılmalı ve özellikle hibrit çalışma imkânları artırılmalıdır.

• İş-Yaşam Dengesini Sağlamak:

İstihdam koşullarının ebeveyn dostu olarak güçlendirilmesi, bireylerin aile kurmalarına yönelik tercihlerinin ve doğurganlık ideallerinin olumlu yönde gelişmesine uygun bir zemin hazırlayacaktır. Bu çerçevede işverenleri teşvik edecek adımlar geliştirilmelidir.

düşünceye ilham değişime yön

- **Kreş Sayısını ve Erişebilirliğini Artırmak:** Kreşlerin sayısı ve ücretlendirilmesine dair giderek artan sorunlar mevcuttur. Bu durum kadınların doğum sonrasında çalışma hayatına geri dönüşlerini zorlaştırmaktadır. İstihdam piyasasına katılmayan ebeveynlerde de çocuk bakımına dair profesyonel desteğe ihtiyacın arttığı gözlemlenmektedir. Devlet kreşlerinin artırılması ve kreş ücretlerinde koşulların iyileştirilmesi gerekmektedir. Bu yönde özellikle yerel yönetimleri faal kılacak ve kapasitesini arttıracak yasal düzenlemelerin zemini atılmalıdır.
- **Doğum ve Çocuk Teşvik Ücretlerini Artırmak:** Yeni doğan çocuklar için verilen doğum yardımı tutarlarının artırılması, çocukların sağlık hizmetlerine ve eğitimine ücretsiz erişim koşullarının artırılması gibi teşvikler çiftlerin çocuk sahibi olma kararlarını destekleyecek, ailelerin bebeklerini büyütmek ve bakım masraflarını karşılamak konusundaki endişelerini azaltacaktır.
- **Çocuk Yardımlarını Gelir Düzeyine Bağlı Olarak Düzenlemek:** Çocuk yardımlarının miktarının, ailelerin gelir düzeyine göre artırılması ve dezavantajlı ailelerin çocuklarının bakım ve eğitim masrafları için daha fazla finansal destek sağlanması gerekmektedir. Böylece gelir eşitsizliğinden kaynaklanan düşük doğurganlık oranları iyileştirilirken diğer yandan “çocuk refahı”nın artması ve çocuk yoksulluğunun önlenmesi mümkün olabilecektir.
- **Çocuk Bakımında Nitelikli Yardımcı Personel İstihdamı:** Çocukların sorumluluk sahibi, toplumsal sorunlarda bilinç düzeyi yüksek, fiziksel ve ruhsal olarak gelişmiş, uyumlu ve üretken bireyler olarak yetişebilmesi bakım aldıkları kişi ile kurdukları ilişkiyle orantılıdır. Ancak bu hususta yetişmiş nitelikli personel sorunu yaşanmaktadır. Öte yandan bakım verenlerin ücretleri ebeveynler için karşılaması zor bir hâle gelmekte, yabancı uyruklu personel istihdamı giderek artmaktadır. Çocuk bakımında çok yönlü eğitim almış, nitelikli personellerin ve ilgili kuruluşların artması gerekmektedir.
- **Ebeveynler Arasında Eşit Sorumluluğa Dair Bilinçlendirme Programları:** Ebeveynlerin çocuk bakımında sorumluluk alanlarını paylaşması ve evde geçirdikleri sürenin artırılması, aile planlamasına olumlu yansıma potansiyeli taşımaktadır. Ebeveynlerin çocuk bakımında iş bölümüne gitmesi iş-yaşam dengesinin sağlanmasına da katkı sağlayacaktır. Bu nedenle “ebeveynlerin eşit sorumluluğu” hususunda farkındalık çalışmaları gerçekleştirilmelidir. Böylece daha gerçekçi ve daha bütünlüklü bir iş-aile dengesinden söz edebilmek mümkün olacaktır.
- **Kıralık Konut Krizini Aşmak:** Aile planlaması için en önemli etmenlerden

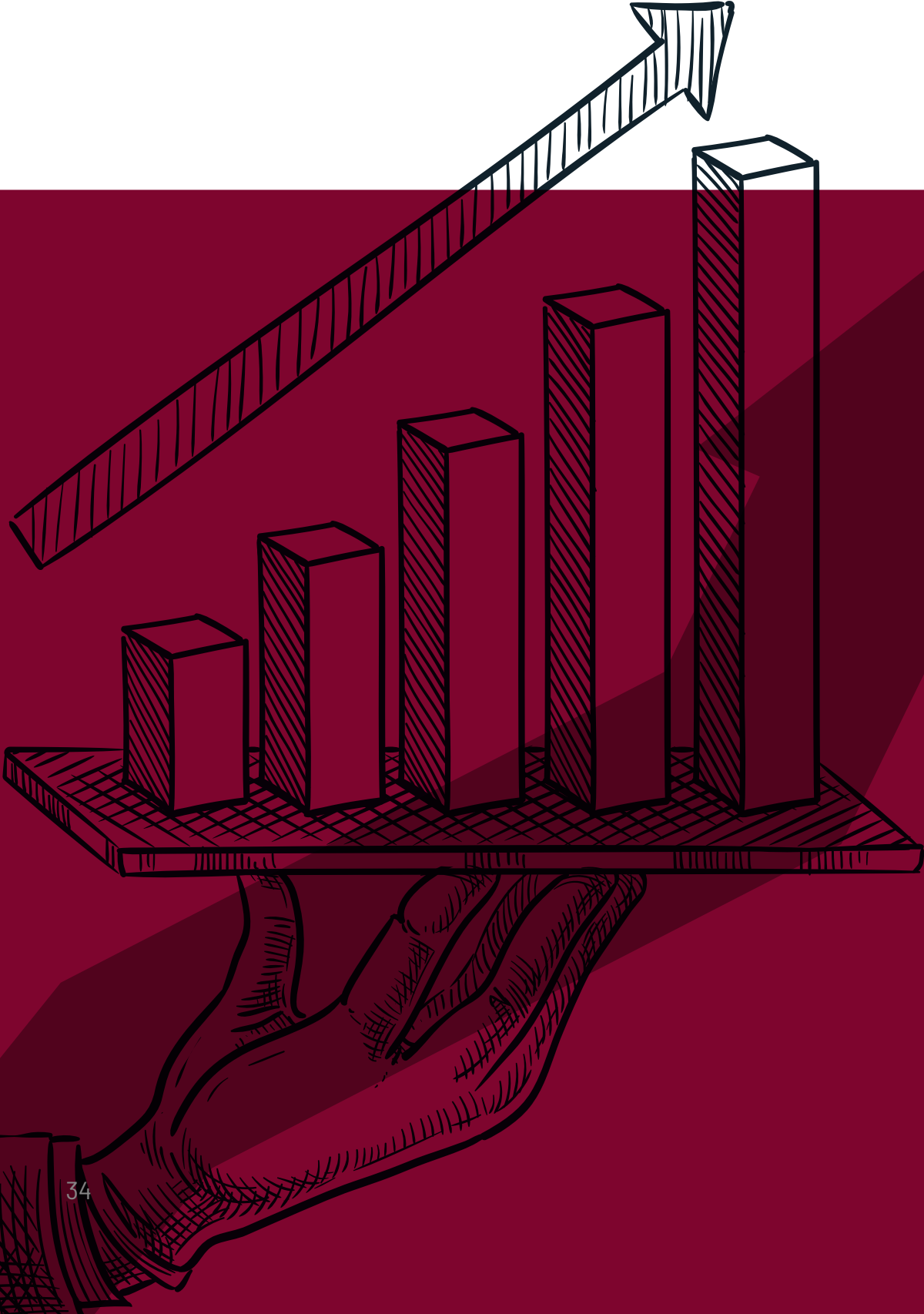
biri barınma sorunudur. Bu kapsamda yüksek kira giderlerinin azaltılması gerekmektedir. Özellikle yeni evlenenlere yönelik kolaylaştırıcı politikaların yanı sıra çocuk sahibi olanlara da çeşitli ek destekler sağlanabilir.

- **Doğum Oranlarını Gönüllü Arttırmaya Yönelik Çok Paydaşlı Katılım Mekanizmaları:** Doğum oranlarını arttırmaya yönelik eğitim ve bilinçlendirme programları, bölgeler arasındaki eşitsizliği azaltabilir. Bu programlar, ailelere doğum ve çocuk bakımı konusunda bilgi ve beceriler sunabilir ve hem evliliği hem doğurganlığı teşvik edici yönde bilinç oluşturabilir. Bununla beraber üniversite, sivil toplum kuruluşları, yerel yönetimler, kamu kurumları ve enstitülerin bulunacağı, çok paydaşlı ve katılıma açık müfredat ile mevzuat çalışmalarının gerçekleşeceği yönetim mekanizmaları inşa edilmelidir.
- **Aktif Yerel Dinamikler:** Yerel yönetimler ve STK’lar bölgeler arası eşitsizliği azaltmak için doğum politikalarını destekleyici uygulamalar ve farkındalık çalışmaları geliştirebilirler. Örneğin, kreşlerin ve çocuk bakım merkezlerinin kurulması, yerel sağlık hizmetlerinin erişilebilirliğinin artırılması gibi destekler sağlanarak bu yönde kamu harcamalarının azaltılması

sağlanabilir. Bu hususlar kamunun etkin denetim sorumluluğu gözetilerek gerçekleştirilmelidir.

- **Sağlık Hizmetlerine Erişim Kapasitesi:** Sağlık hizmetlerinin eşit bir şekilde sunulması, doğum oranlarını artırmak için önemlidir. Dezavantajlı bölgelerde sağlık hizmetlerinin erişilebilirliğini ve kalitesini artırmak, gebelik bakımı ve doğum sonrası hizmetlerin sunumunu iyileştirmek doğum oranlarını artırmada etkili olabilir.
- **Deprem Bölgesi:** Deprem bölgesinin aynı zamanda doğum oranlarının yoğun olduğu bölge olduğu göz önüne alındığında depremzedelerin yeni aile planlaması eğilimleri, mukayeseli soru formlarıyla araştırılmalı, iç göç edenlerin doğum eğilimleri ve istihdam piyasasına entegre olma durumu ele alınmalıdır.

düşünceye ilham
değişime yön



KAYNAKÇA

- Coşan, B. (2022). Türkiye’de Doğurganlığın Değişimi: Sosyal Politika Açısından Riskler ve Fırsatlar. *Sosyal Politika Çalışmaları Dergisi*, 22(56), 597-617. <https://doi.org/10.21560/spcd.vi.963155>
- Earle, A., Heymann, J. (2019). Paid Parental Leave and Family-Friendly Policies: An Evidence Brief, New York, UNICEF. https://ilo.org/wcmsp5/groups/public/---dgreports/---dcomm/---publ/documents/publication/wcms_242615.pdf
- Frejka, T. (2017). “Half the World’s Population is Reaching Below Replacement Fertility”. Institute for Family Studies. https://ifstudies-org.translate.google/blog/half-the-worlds-population-is-reaching-below-replacement-fertility?_x_tr_sl=en&_x_tr_tl=tr&_x_tr_hl=tr&_x_tr_pto=sc
- Gray, M., Qu, L. ve Weston, G. (2008). Fertility and family policy in Australia. <https://aifs.gov.au/research/research-reports/fertility-and-family-policy-australia>
- Jayasekaran, S., Kämpfer, I., Kip, C., Knaak, B. (2019). Business and Family-Friendly Policies: An Evidence Brief, New York, UNICEF. <https://www.unicef.org/sites/default/files/2019-07/UNICEF-Business-Family-Friendly-Policies-2019.pdf>,
- ILO. (2014). Maternity and Paternity at Work: Law and Practice Across the World, Cenevre, International Labour Office, https://www.ilo.org/wcmsp5/groups/public/---dgreports/---dcomm/---publ/documents/publication/wcms_242615.pdf
- Joseph, A., McFalls Jr. (2007). Population a Lively Introduction. *Population Bulletin*, 62(1), 1-31. <https://www.prb.org/wp-content/uploads/2007/03/62.1LivelyIntroduction.pdf>
- Köse, M., Sertkaya Doğan, Ö. (2022). Nüfus Politikaları Bağlamında Türkiye Nüfusunun Demografik Dönüşümü, Yapısal Değişimi ve Geleceği. *Dumlupınar Üniversitesi Sosyal Bilimler Dergisi*(74), 247-267. <https://doi.org/10.51290/dpusbe.1152311>
- Metcalf, M. (t.y). “Paternity Leave Around the World”. <https://timetastic.co.uk/blog/paternity-leave-around-the-world-a-comparison/>
- Pison, G. “The World Population”. Institut National D’études Démographique: Kasım, 2022. <https://vimeo.com/773403153>
- Subramaniam, V. (2017). Canada is behind the pack when it comes to encouraging its citizens to have kids. <https://childcarecanada.org/documents/child-care-news/17/08/canada-behind-pack-when-it-comes-encouraging-its-citizens-have-kids#:~:text=“There%20is%20no%20direct%20incentive,Policy%20Analyst%20at%20the%20C.D.”>
- TÜİK, Türkiye İstatistik Kurumu. Doğum İstatistikleri, 2022 (Mayıs 2023).
- TÜİK, Türkiye İstatistik Kurumu. Adrese Dayalı

Nüfus Kayıt Sistemi Sonuçları, 2023 (Şubat 2024).

Maternity and Paternity Leave. <https://vacationtracker.io/blog/countries-with-the-best-maternity-and-paternity-leave/>

TÜİK, Türkiye İstatistik Kurumu. Kent-Kır Nüfus İstatistikleri, 2022 (Mayıs 2023).

TÜİK, Türkiye İstatistik Kurumu. Evlenme ve Boşanma İstatistikleri, 2023 (Şubat 2024).

TÜİK, Türkiye İstatistik Kurumu. Türkiye Aile Yapı Araştırması, 2021 (Nisan 2022).

TÜİK, Türkiye İstatistik Kurumu. Dünya Nüfus Günü, 2016 (Temmuz 2017).

TÜİK, Türkiye İstatistik Kurumu. İstatistiklerle Kadın, 2023 (Mart 2024).

TÜİK, Türkiye İstatistik Kurumu. İç Göç İstatistikleri, 2022 (Ağustos 2023).

United Nations, Department of Economic and Social Affairs, Population Division (2017). World Population Prospects: The 2017 Revision, Key Findings and Advance Tables. Working Paper No. ESA/P/WP/248. https://population.un.org/wpp/Publications/Files/WPP2017_KeyFindings.pdf

van Belle, J. (2016). Paternity and Parental Leave Policies Across the European Union. Cambridge, Rand Corporation. https://www.rand.org/content/dam/rand/pubs/research_reports/RR1600/RR1666/RAND_RR1666.pdf

Vucendic, U. (2023). Countries with the Best

